

ПАМЯТКА ПРИ ВЫПОЛНЕНИИ РАБОТ В ОГРАНИЧЕННЫХ И ЗАМКНУТЫХ ПРОСТРАНСТВАХ

Государственная инспекция труда
в Брянской области

Почтовый адрес: ул. Красноармейская, д.60, г. Брянск, 241050

Телефон: (4832) 66-47-91,

Факс: (4832) 66-14-64

Электронная почта: git32@rostrud.gov.ru



К работам в ограниченных и замкнутых пространствах (далее - ОЗП) относятся работы, которые проводят сотрудники предприятий в пространственно-замкнутом (ограниченном) объекте, который не предназначен для постоянного пребывания в нем работников. Входы и выходы из объекта затруднены, а параметры воздухообмена недостаточны для поддержания дыхания работников.

Примерами таких объектов являются: трубопроводы; резервуары; емкости и кессон-баки; цистерны и автоцистерны; бетономешалки и грузовые контейнеры; сепараторы; реакторы; охлаждающие камеры с естественной и искусственной тягой; барабаны; силосные ямы; колонны и тоннели; колодцы (в том числе смотровые), водостоки, коллекторы сточных вод и отстойники; амбары; дымовые каналы; факельные трубы и печи; отсеки и резервуары судов и т.д.

ТРЕБОВАНИЯ ОХРАНЫ ТРУДА ПРИ РАБОТЕ В ОЗП



Приказ Минтруда России от 15.12.2020 № 902н "Об утверждении правил по охране труда при работе в ограниченных и замкнутых пространствах"



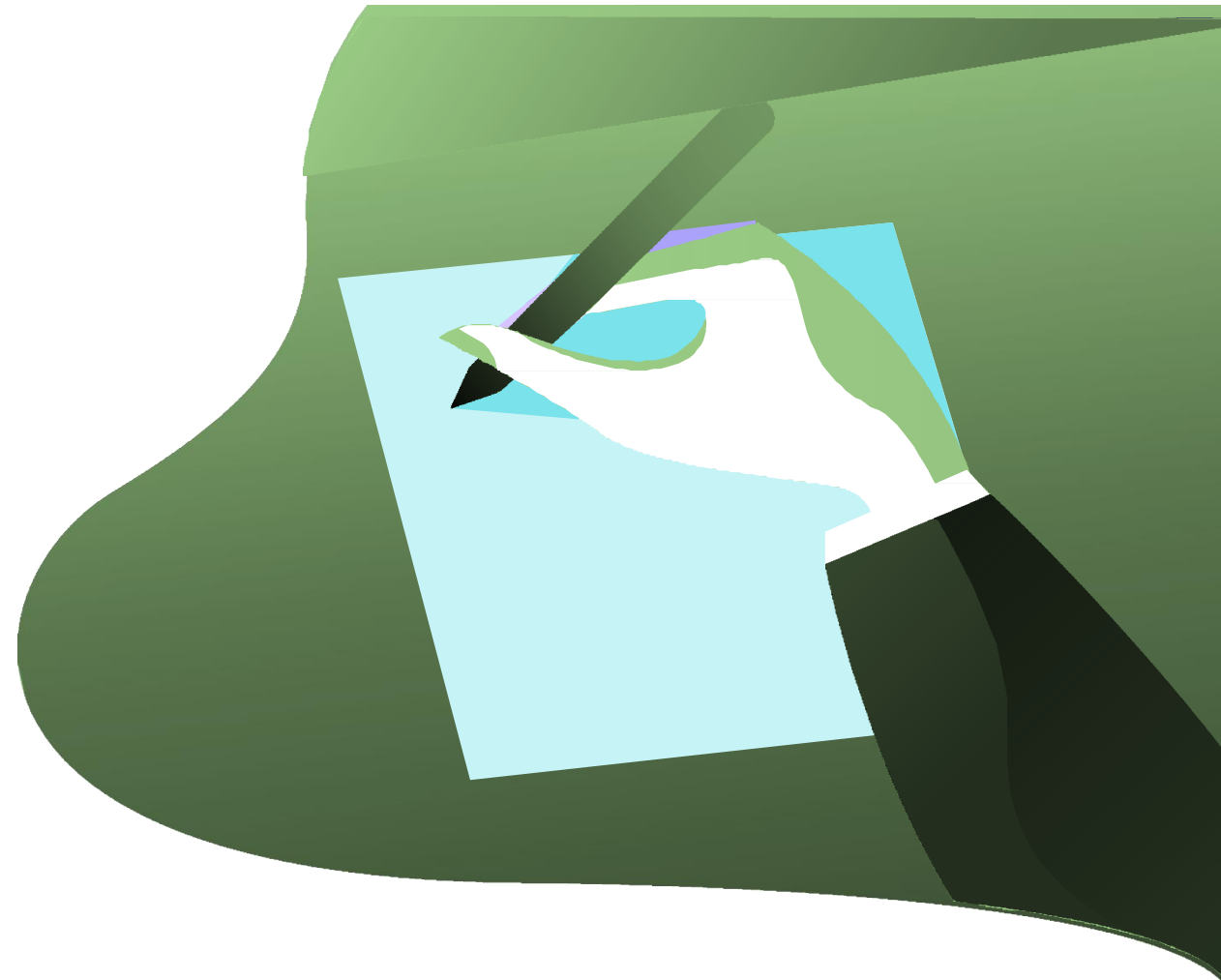
Приказ Минтруда России от 17.12.2020 № 924н "Об утверждении Правил по охране труда при эксплуатации объектов теплоснабжения и теплопотребляющих установок"



Приказ Минтруда РФ от 29.10.2020 №758н "Об утверждении правил по охране труда в жилищно-коммунальном хозяйстве"



Приказ Минтруда России от 16.11.2020 №782н "Об утверждении правил по охране труда при работе на высоте"



Лица моложе 18 лет
не допускаются к
данным видам
работ!

ТРЕБОВАНИЯ ПРЕДЪЯВЛЯЕМЫЕ К РАБОТНИКАМ, ПРОВОДЯЩИМ РАБОТУ В ОЗП

Инструктаж

*(вводный, первичный и
повторные
инструктажи на рабочем
месте,
внеплановые, целевые)*

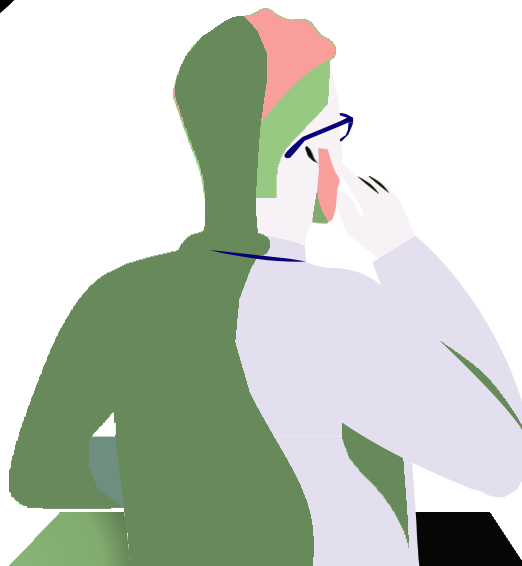


**Обучение безопасным
методам и приемам выполнения работ**



**Обучение оказанию первой
помощи**

**Предварительный и
периодический
медицинские
осмотры**



**Профессиональная
подготовка
соответствующая
характеру
выполняемых работ**



ТРЕБОВАНИЯ ОХРАНЫ ТРУДА ПРИ РЕМОНТЕ И ЭКСПЛУАТАЦИИ ОЗП

*Работодатель до начала
выполнения работ в
ограниченных и замкнутых
пространствах должен
утвердить перечень работ по
наряду-допуску.*

В Перечень включаются все работы по оценке параметров среды на всех ограниченных и замкнутых пространствах в соответствии с Приказом Минтруда России от 15.12.2020 № 902н "Об утверждении Правил по охране труда при работе в ограниченных и замкнутых пространствах".



Бригады, выполняющие вышеуказанные работы должны быть обеспечены защитными средствами (газоанализаторы или газосигнализаторы), необходимым инструментом, инвентарем, приспособлениями, приборами и аптечкой первой помощи

- ✓ специальная одежда и специальная обувь;
- ✓ защитные каски и жилеты оранжевого цвета со светоотражающей полосой;

- ✓ кислородные изолирующие или шланговые противогазы с длиной шланга на два метра

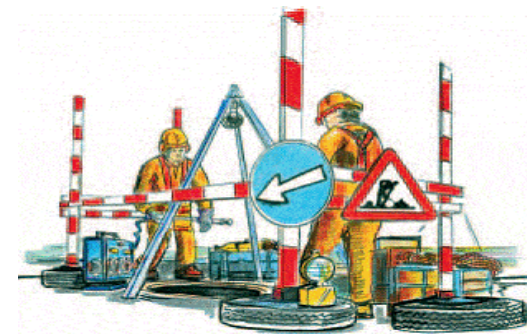
больше глубины колодца, но при этом общая длина шланга не должна превышать 12 м;

- ✓ предохранительные пояса со страховочным канатом, длина которого должна быть не менее чем на 2 м больше расстояния от поверхности земли до наиболее удаленного рабочего места в колодце



НЕОБХОДИМЫЙ ИНСТРУМЕНТ, ИНВЕНТАРЬ, ПРИСПОСОБЛЕНИЯ

- ☐ вентиляторы с механическим или
- ☐ ручным приводом;
- ☐ защитные ограждения и переносные знаки безопасности;
- ☐ штанги - вилки для открывания задвижек в колодцах;
- ☐ штанги - ключи;
- ☐ штанги для проверки прочности скоб в колодцах;
- ☐ лом;
- ☐ переносные лестницы



ПРИ ВЫПОЛНЕНИИ РАБОТ В ОЗП БРИГАДА ОБЯЗАНА



1. Перед выполнением работ оградить место выполнения работы в соответствии с проектом производства работ, разработанным с учетом местных условий;
2. Проверить наличие и прочность скоб или лестниц для спуска в колодец, камеру или сооружение;
3. В процессе работы в ОЗП постоянно проверять воздушную среду на загазованность с помощью газоанализатора или газосигнализатора.
4. Запрещается спуск работника в ОЗП без предохранительного пояса со страховочным канатом (веревкой) и без газоанализатора или газосигнализатора.
5. Время нахождения работника в канализационном колодце не должно превышать 15 минут. Вторичный спуск в колодец разрешается только после 15- минутного отдыха.



ОБЯЗАННОСТИ ЧЛЕНОВ БРИГАДЫ ПРИ ОСМОТРЕ ОЗП

**Обязанности членов бригады при спусках в ОЗП
распределяются следующим образом:**

- один из членов бригады выполняет работы в ОЗП;
- второй - с помощью страховочных средств страхует работающего и наблюдает за ним;
- третий, работающий на поверхности, подает необходимые инструменты и материалы работающему в ОЗП, при необходимости оказывает помощь работающему в ОЗП и страхующему, наблюдает за движением транспорта и осуществляет контроль за загазованностью в ОЗП.

**Работникам запрещается отвлекаться для
выполнения других работ до тех пор, пока
не будет выполнена работа в ОЗП**

